

Sektor Transportasi: Jumlah Penumpang dan Arus Kendaraan Meningkat pada Periode Libur Nataru 2024/2025

Key messages:

- Jumlah penumpang angkutan laut, udara, dan kereta api antar-kota pada periode H-7 s.d. H+8 dari Hari Raya Natal 2025 tumbuh positif dibandingkan periode yang sama tahun 2023.
- Tetapi jumlah penumpang angkutan bus dan ASDP berkontraksi.
- Harga tiket pesawat turun pada minggu terakhir bulan Desember 2024.
- Ke depan, kami memperkirakan mobilitas masyarakat masih akan meningkat didorong oleh ekonomi yang terus tumbuh dan gaya hidup yang lebih suka belanja untuk *experience based consumption*.

Jumlah Penumpang

- Jumlah penumpang moda angkutan laut, udara dan kereta api antar-kota selama H-7 s.d. H+8 Hari Raya Natal tumbuh positif secara yoy. Pertumbuhan jumlah penumpang angkutan laut selama periode H-7 s.d. H+8 2024 sebesar 6,31% (vs. 46,89% selama H-7 s.d. H+8 pada 2023); angkutan udara 9,45% (vs. 8,59% selama H-7 s.d. H+8 pada 2023); dan angkutan kereta api sebesar 1,97% (vs. 58,08% selama H-7 s.d. H+8 pada 2023). Dengan demikian, pertumbuhan jumlah penumpang angkutan laut meningkat pada tahun 2024 dibandingkan 2023. Namun jumlah penumpang angkutan laut dan kereta api menurun pada tahun 2024 dibandingkan 2023.

Tabel 1. Jumlah Penumpang Selama Periode H-7 s.d. H+8 dari Hari Raya Natal

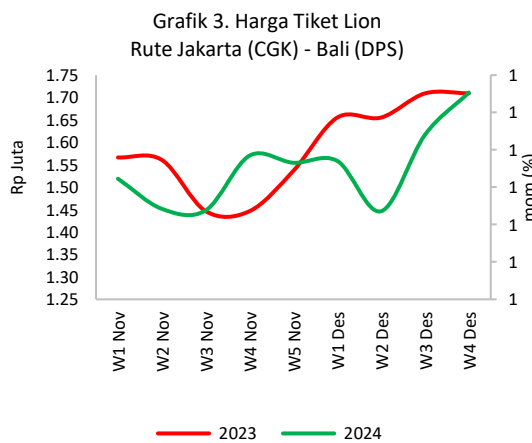
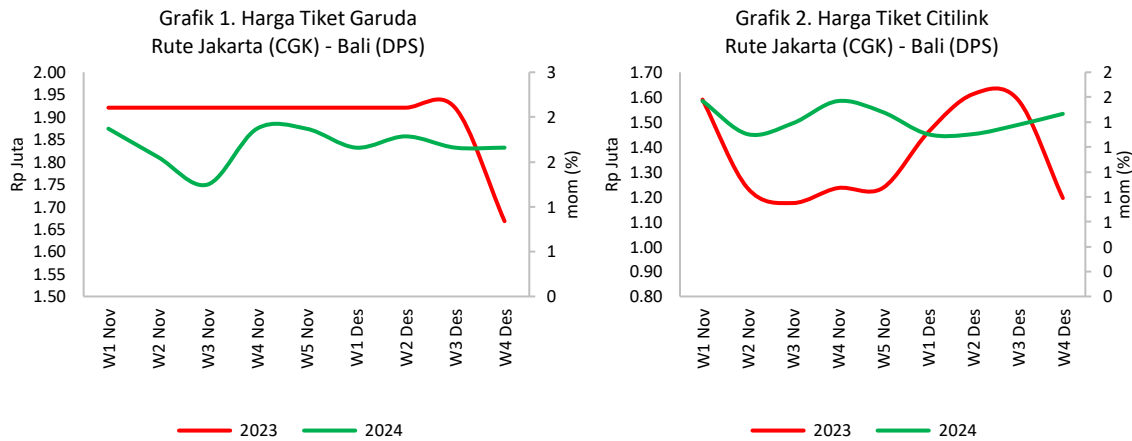
Moda	Jumlah Penumpang (Juta Orang) H-7 sd. H+8		Pertumbuhan (%)	
	2023	2024	2023	2024
Angkutan Bus	3,03	2,64	17,39	-12,68
Angkutan ASDP	2,66	2,37	21,00	-10,82
Angkutan Laut	1,33	1,41	46,89	6,31
Angkutan Udara	3,75	4,10	8,59	9,45
Angkutan Kereta Api Antarkota	3,36	3,42	58,08	1,97

Catatan: H-7 s.d. H+8 merupakan periode 18 Desember 2024 – 1 Januari 2025

- Sementara itu, jumlah penumpang moda angkutan bus dan ASDP (Angkutan Sungai dan Penyebrangan) selama H-7 s.d. H+8 Hari Raya Natal 2024 terkontraksi, yaitu sebesar -12,68% (vs 17,39% periode H-7 s.d. H+8 2023) dan sebesar -10,82% (vs 21,00% periode H-7 s.d. H+8 2023).

Harga Tiket

- Sementara itu, harga rata-rata tiket pesawat pada bulan Desember 2024 lebih rendah dibandingkan bulan yang sama tahun 2023. Himbauan pemerintah agar maskapai penerbangan menurunkan harga tiket pesawat selama 16 hari pada masa periode liburan Nataru 2024/2025, yaitu sejak 19 Desember 2024 s.d 03 Januari 2025 sebesar 10%, menjadi faktor penting yang dapat menekan harga tiket pesawat.



Sumber: Traveloka.

Catatan: Pengambilan data dilakukan setiap hari Senin untuk penerbangan pada hari Jumat atau H+4, H+11, H+32, dan H+60 dari hari pengambilan data.

Arus Kendaraan

- Arus kendaraan tol secara total, ASDP, laut, udara dan kereta api antar-kota selama H-7 s.d. H+8 Hari Raya Natal 2024 tumbuh positif dibandingkan periode yang sama tahun 2023. Pertumbuhan total arus kendaraan tol selama periode H-7 s.d. H+8 2024 sebesar 56,93% (vs. 126,24% selama H-7 s.d. H+8 pada 2023); angkutan ASDP 13,02% (vs. 0,70% selama H-7 s.d. H+8 pada 2023); angkutan laut 27,67% (vs. 65,16% selama H-7 s.d. H+8 pada 2023); angkutan udara 3,14% (vs. 5,77% selama H-7 s.d. H+8 pada 2023) dan angkutan kereta api sebesar 9,11%.
- Dengan demikian, pertumbuhan arus angkutan ASDP meningkat pada periode H-7 s.d. H+8 tahun 2024 dibandingkan periode yang sama tahun 2023. Namun, arus kendaraan jalan tol, angkutan laut, dan angkutan udara menurun pada periode H-7 s.d. H+8 tahun 2024 dibandingkan periode yang sama tahun 2023.

Tabel 2. Arus Kendaraan Selama Periode H-7 s.d. H+8 dari Hari Raya Natal

		Jumlah Kendaraan H-7 sd. H+8 (Ribu Kendaraan)		Pertumbuhan (%)	
	Moda	2023	2024	2023	2024
Angkutan Bus	Bus Berangkat	223,9	203,8	3,79	-8,97
Jalan Tol	Kendaraan Keluar Jakarta	2.769,0	2.523,9	10,44	-8,85
Jalan Tol	Total Kendaraan Tol	11.209,1	17.590,7	126,24	56,93
Angkutan ASDP	Kapal ASDP	12,8	14,5	0,70	13,02
Angkutan Laut	Kapal Berangkat	16,1	20,5	65,16	27,67
Angkutan Udara	Pesawat Berangkat	30,9	31,9	5,77	3,14
Angkutan Kereta Api	Kereta Berangkat	7,2	7,9	n.a.	9,11

Catatan: H-7 s.d. H+8 merupakan periode 18 Desember 2024 – 2 Januari 2025.

Sumber: Kemenhub.

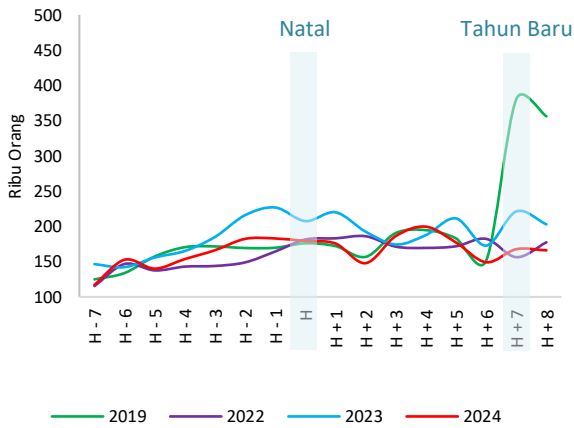
- Sementara itu, arus kendaraan bus dan kendaraan tol yang keluar dari Jakarta selama H-7 s.d. H+8 Hari Raya Natal 2024 terkontraksi, yaitu sebesar -8,97% (vs 3,79% periode H-7 s.d. H+8 2023) dan sebesar -8,85% (vs 10,44% periode H-7 s.d. H+8 2023). Data ini menunjukkan bahwa penduduk Jakarta mengurangi bepergian ke luar kota ke kota-kota tujuan di Pulau Jawa yang bisa dicapai dengan kendaraan pribadi dan bus, namun masih meningkat yang bepergian dengan kereta api dan pesawat udara.

View ke depan

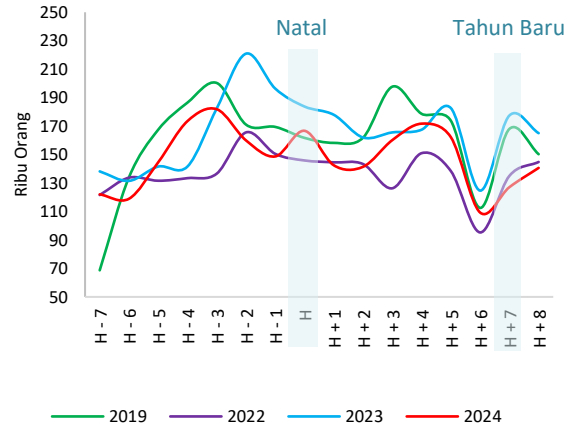
- Ke depan, kami memperkirakan mobilitas masyarakat masih akan meningkat karena beberapa faktor katalis positif. *Pertama*, peningkatan aktivitas ekonomi seiring dengan perekonomian yang terus tumbuh. *Kedua*, gaya hidup masyarakat yang lebih memprioritaskan *experience based consumption* seperti, berwisata, dibandingkan belanja barang-barang.
- Namun demikian, peningkatan mobilitas masyarakat ini dihadapkan pada beberapa risiko yang bisa menghambat. *Pertama*, daya beli masyarakat terutama kelas menengah yang tertekan akibat kenaikan harga-harga. *Kedua*, ketidakpastian ekonomi global dan domestik yang dapat membuat menahan belanja sehingga mengurangi mobilitas untuk menghemat uang. ***

Angkutan Penumpang

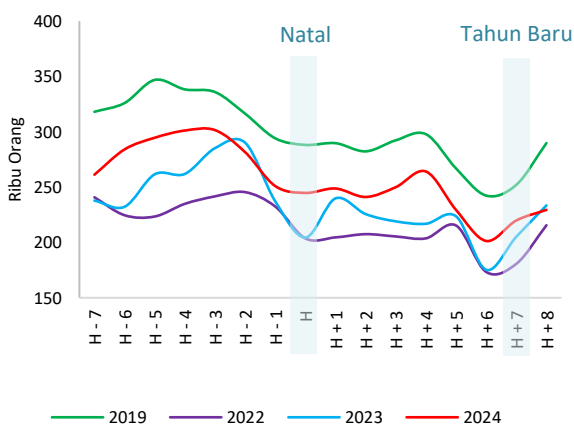
Grafik 1. Angkutan Darat Bus



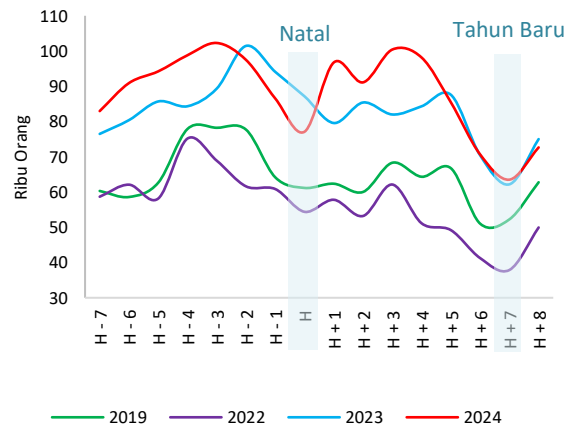
Grafik 2. Angkutan ASDP



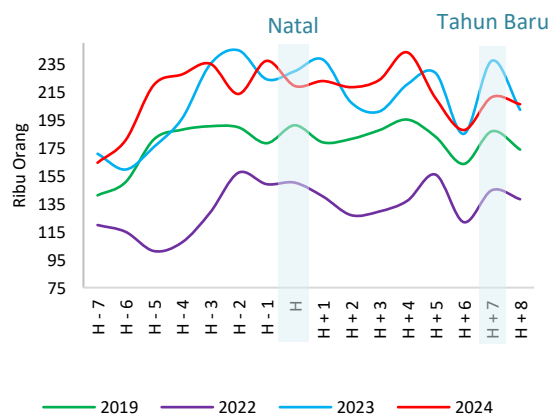
Grafik 3. Angkutan Udara



Grafik 4. Angkutan Laut



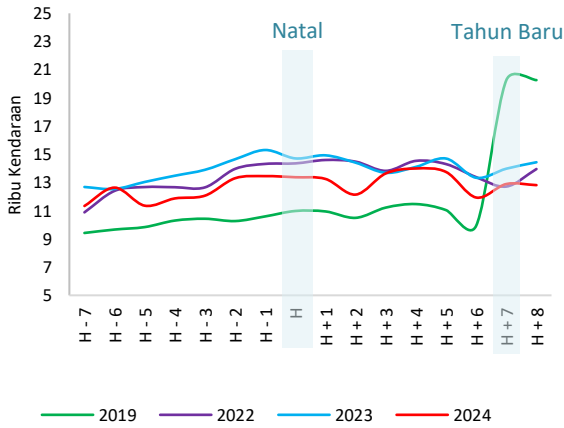
Grafik 5. Angkutan Kereta Api



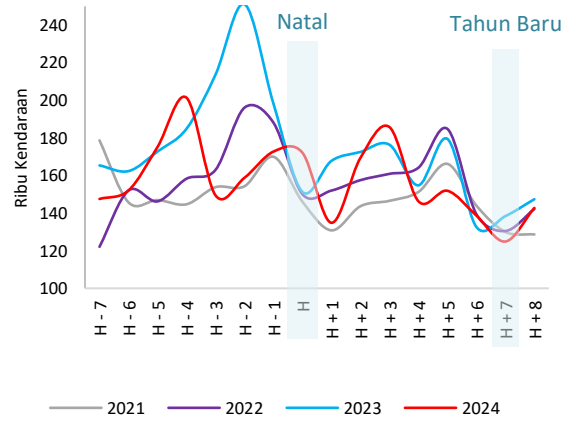
Sumber: Kementerian Perhubungan

Arus Kendaraan

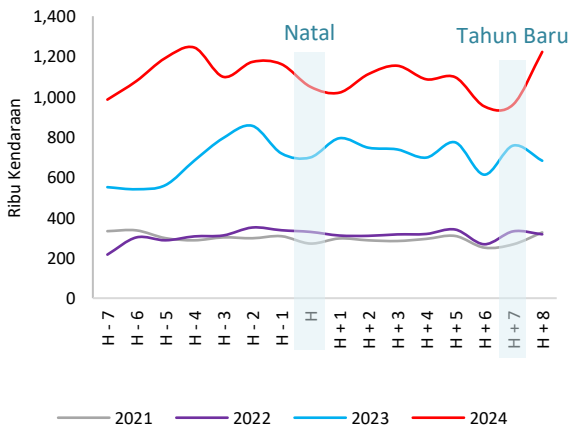
Grafik 6. Kendaraan Bus



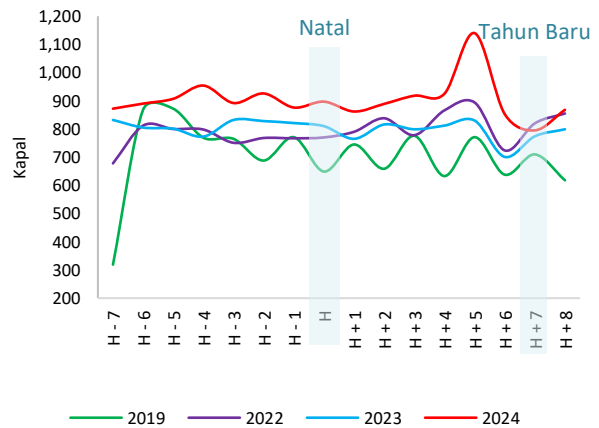
Grafik 7. Kendaraan Tol Keluar Jakarta



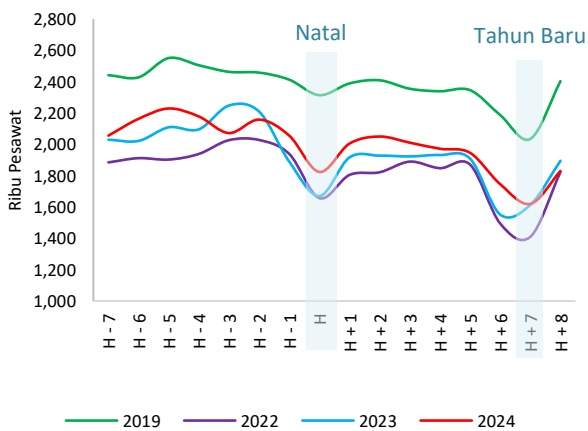
Grafik 8. Total Kendaraan Tol



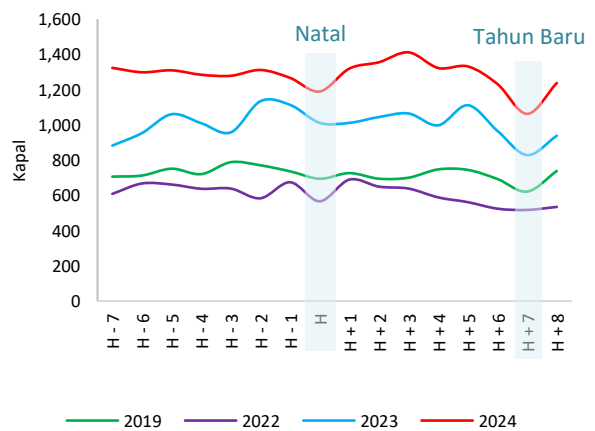
Grafik 8. Trip ASDP



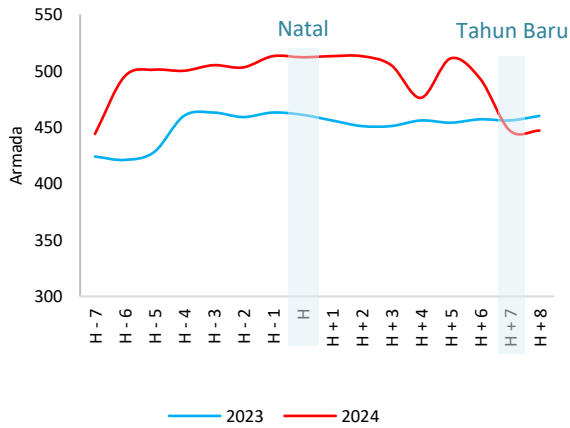
Grafik 9. Pesawat



Grafik 10. Kapal



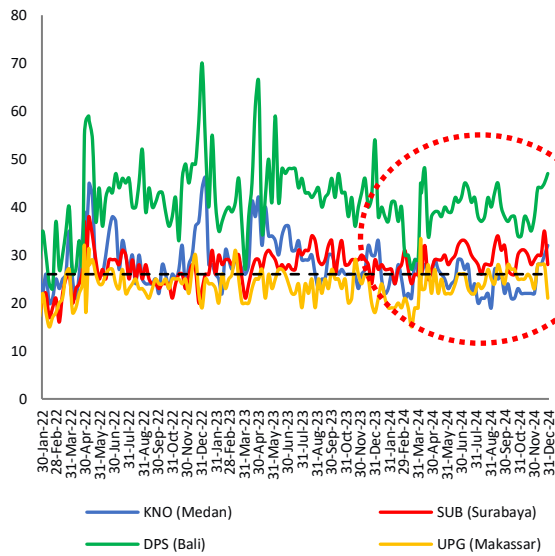
Grafik 11. Kereta Antarkota



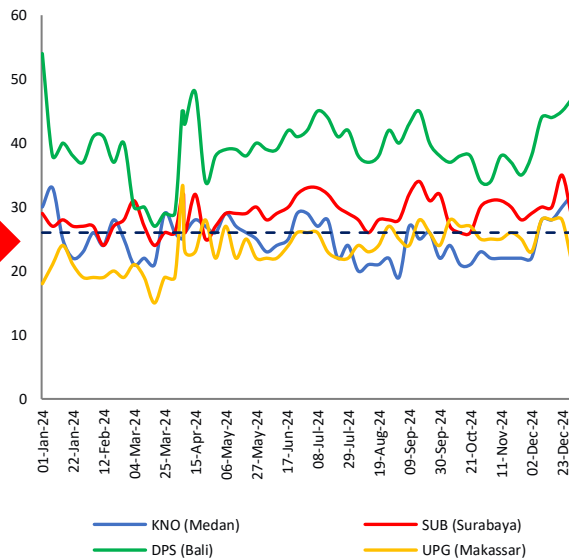
Sumber: Kementerian Perhubungan

Frekuensi Penerbangan

Grafik 12.a. Jumlah penerbangan per hari dari CGK (Jakarta) ke kota-kota utama s.d. 30 Des 2024



Grafik 12.b. Jumlah penerbangan per hari dari CGK (Jakarta) ke kota-kota utama satu tahun terakhir



Sumber: FlightRadar24

Our Team

Industry and Regional Research Department

Chief Economist

Andry Asmoro

Head of Industry and Regional Research

Dendi Ramdani

Analysts

Nadia Kusuma Dewi

Mamay Sukaesih

Haris Eko Faruddin

Ahmad Zuhdi Dwi Kusuma

Muhammad Osribillal

Stella Kusumawardhani

Amiadji Nur Kamil

Muhammad Ridwan Septiadi

Email: oce@bankmandiri.co.id

Website: www.mandiri-research.or.id

Disclaimer: This material is for information only. The information herein has been obtained from sources believed to be reliable, but we do not warrant that it is accurate or complete, and it should not be relied upon as such. Opinion expressed is our current opinion as of the date appearing on this material only, and subject to change without notice. It is intended for the use by recipient only and may not be reproduced or copied/photocopied or duplicated or made available in any form, by any means, or redistributed to others without written permission from PT Bank Mandiri, Tbk. For further information please contact: **Office of Chief Economist**, Phone. (021) 524 5272 or Fax. (021) 521 0430.